

# Kuortane Majanranta kivikautisen asuinpaikan arkeologinen tarkkuusinventointi 2018



Teemu Tiainen



Tilaja: Kuortaneen kunta

## Sisältö

<b>Perustiedot</b> .....	<b>2</b>
<b>Yleiskartat</b> .....	<b>3</b>
<b>Vanhoja karttoja</b> .....	<b>5</b>
<b>Kohteen lähtötiedot</b> .....	<b>6</b>
<b>Tarkkuusinventointi</b> .....	<b>7</b>
<b>Tulos</b> .....	<b>13</b>
<b>Lähteet</b> .....	<b>13</b>
<b>Luettelo koekuopista</b> .....	<b>14</b>

**Kansikuva:** Muinaisjäännösalueen eteläosaa. Kuvan oikeassa laidassa oleva hiekkakenttä on paikalta puretun rakennuksen aluetta. Tarkkuusinventoinnin tuloksena muinaisjäännösalueen eteläreuna siirtyy marjapensaiden tienoille. Pohjoiseen.

## Perustiedot

**Alue:** Kuortane. Kuortaneenjärven kaakkoisrannalla sijaitseva entuudestaan tunnettu kivikautinen asuinpaikka *Majanranta (mj-tunnus 300010007)*.

**Tarkoitus:** Selvittää onko alueella kiinteää muinaisjäännöstä ja jos on, ulottuuko se suunnitella olevan rakennuksen kohdalle.

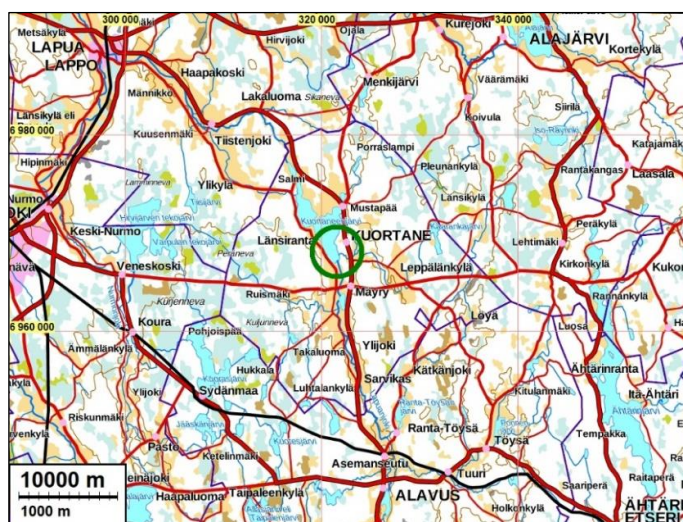
**Työaika:** Maastotyö 14. ja 15.5.2018.

**Tilaaja:** Kuortaneen kunta.

**Tekijät:** Mikroliitti Oy, Teemu Tiainen ja Toni Paukku.

**Aiemmat tutkim:** Markku Torvinen 1982 inventointi, Timo Jussila 2007 inventointi.

**Tulokset:** Vanhan muinaisjäännösalueen eteläosassa ei ole muinaisjäännöstä. Sen sijaan sen pohjoisosasta tehtiin havaintoja muinaisjäännöksestä kolmesta koekuopasta: kahdesta koekuopasta löydettiin palanutta luuta ja kolmannelta todennäköinen liesikiveys. Tarkkuusinventoinnin perusteella muinaisjäännös ei ulotu suunnitellun uudisrakennuksen kohdalle.

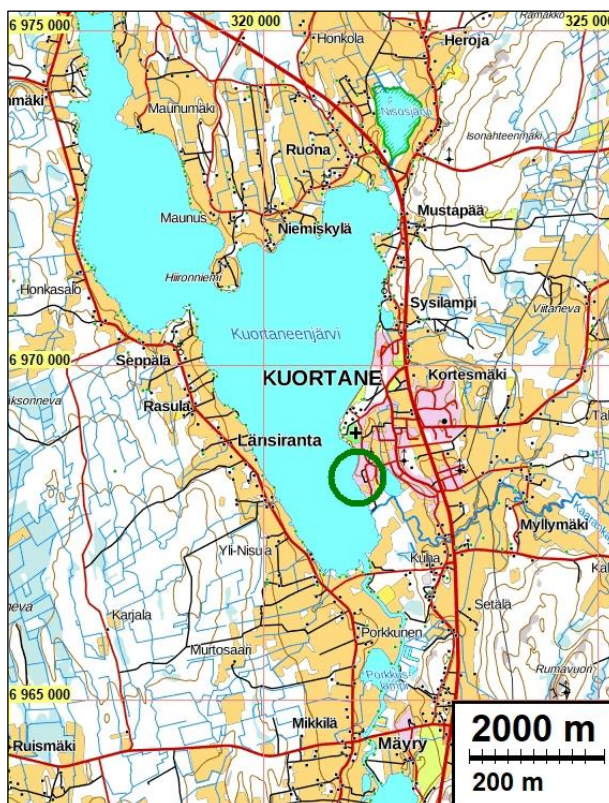


Tutkimusalue on vihreän ympyrän sisällä.

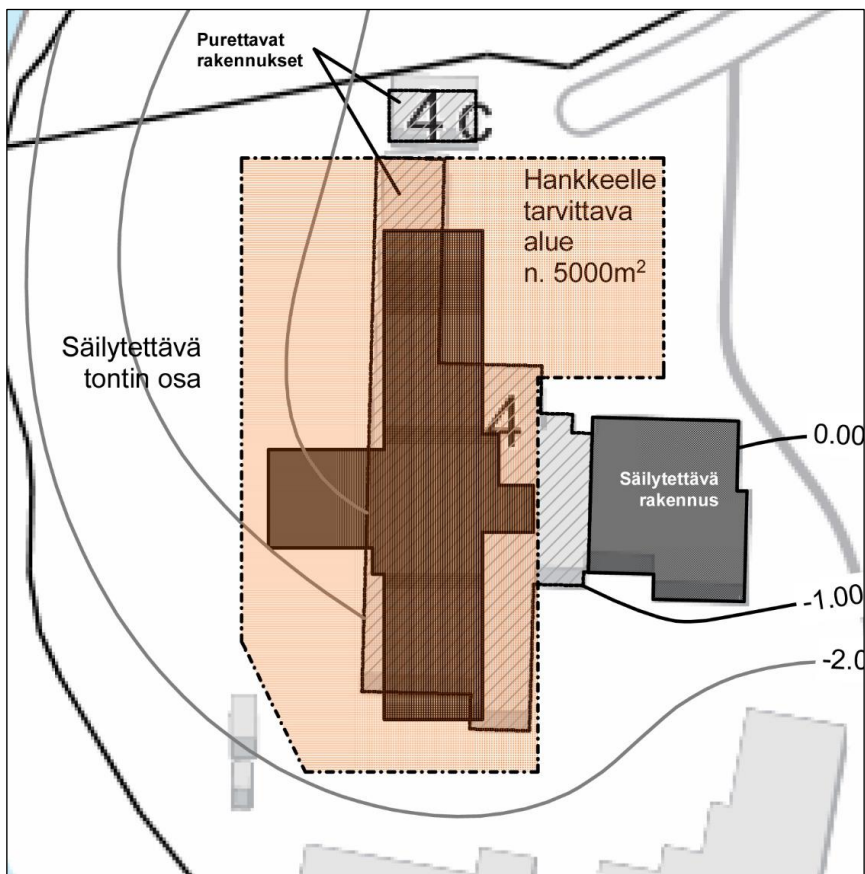
**Selityksiä:** Koordinaatit ja kartat ovat ETRS-TM35FIN koordinaatistossa. Maastokartat ovat Maanmittauslaitoksen maastotietokannasta 05/2018, ellei toisin mainittu. Muinaisjäännösrekisteri on tarkastettu 5/2018. Valokuvia ei ole talletettu mihinkään viralliseen arkistoon eikä niillä ole mitään kokoelmatunnusta. Valokuvat ovat digitaalisia ja ne ovat tallessa Mikroliitti Oy:n serverillä. Kuvaaja: T. Tiainen.



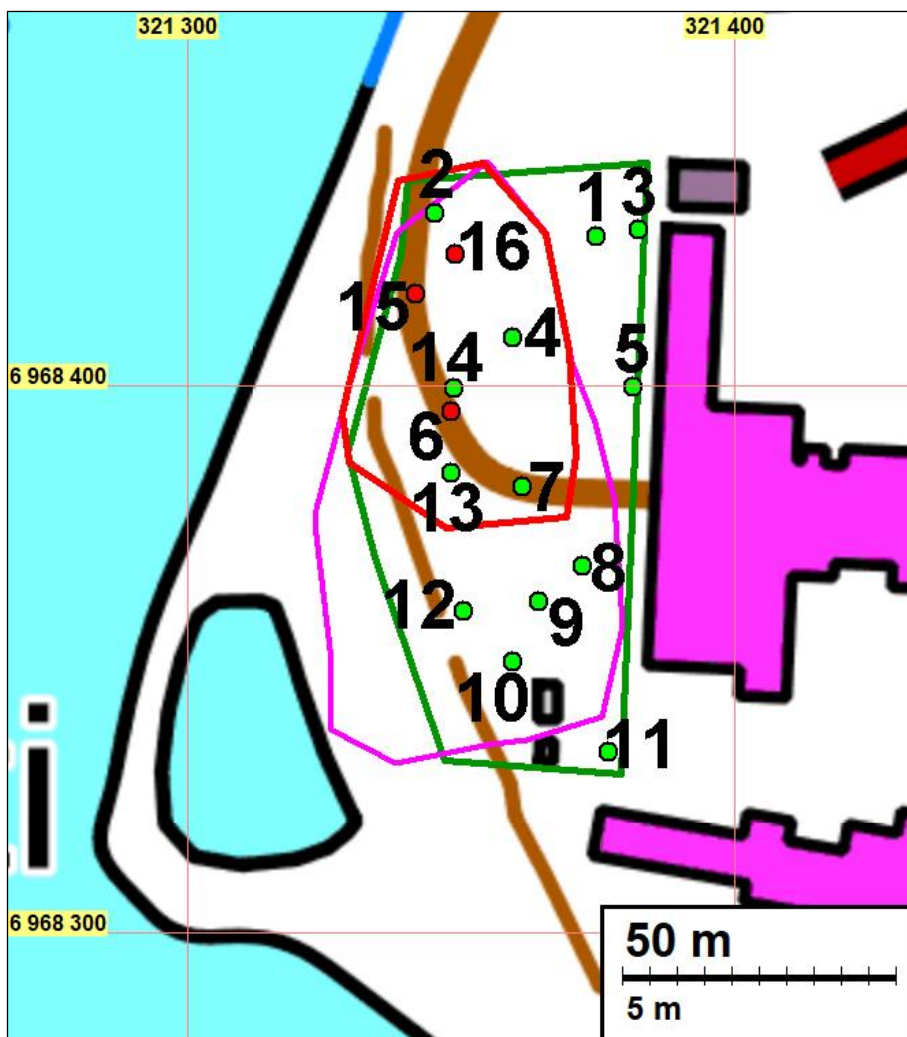
## Yleiskartat



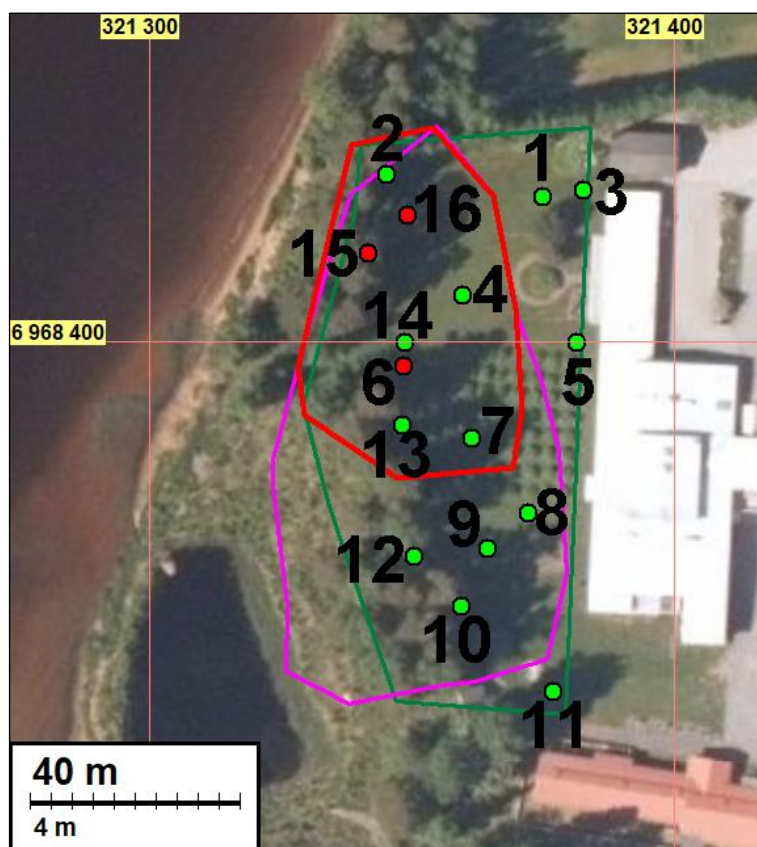
Tutkimusalue on vihreän ympyrän sisällä.



Tilaaajalta saatu kartta, johon on merkattu hankealue, alueelta purettavat rakennukset sekä uudisrakennuksen sijainti. Nyt tehty tarkkuusinventointi kohdistui uudisrakennuksen länsipuolelle (katso seuraavat kartat).

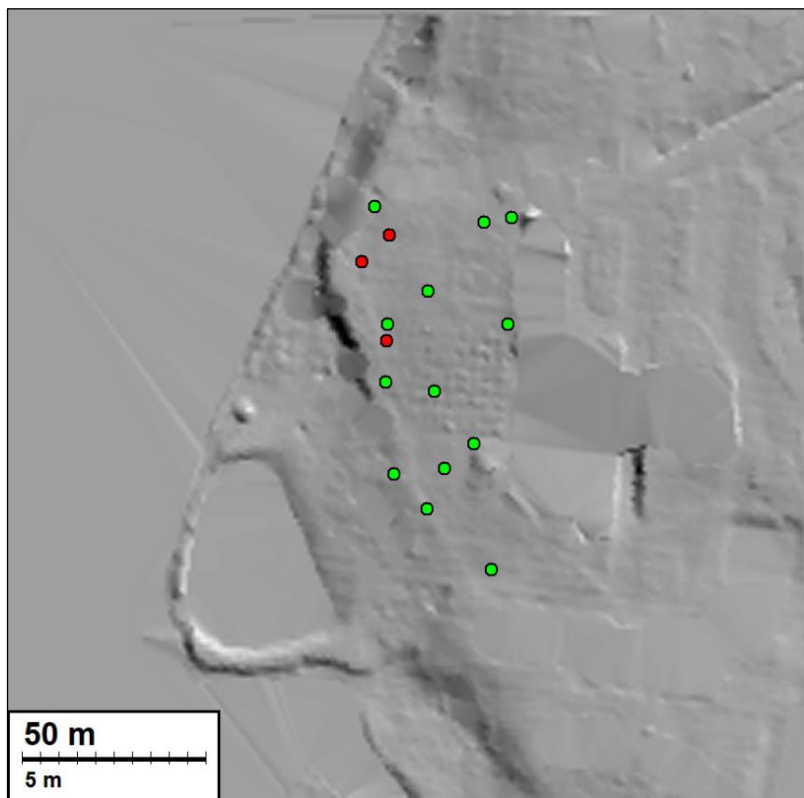


Arkeologisen tarkkuusinventoinnin alue on merkattu vihreällä viivalla, kiinteän muinaisjäännöksen vanha raja on merkattu vaalean punaisella viivalla ja uusi raja punaisella viivalla. Vihreät pallot osoittavat löydöttömien koekuoppien ja punaiset pallot löydöllisten koekuoppien sijainnit. Koekuoppaa lähinnä oleva numero on koekuopan numero.





Maanmittauslaitoksen Avoimien aineistojen tiedostopalvelusta ladattua laserkeilausaineistosta laadittu kartta, jonka päälle on merkattu koekuoppien sijainnit (punaiset pallot löydölliset koekuopat ja vihreät pallot löydöttömät koekuopat). Kartasta näkee selvästi koekuoppien luoteispuolella olevan vanhan rantatörmän sekä törmän puuttumisen siitä etelään, mikä johtuu paikalle tuoduista täyttömaista.

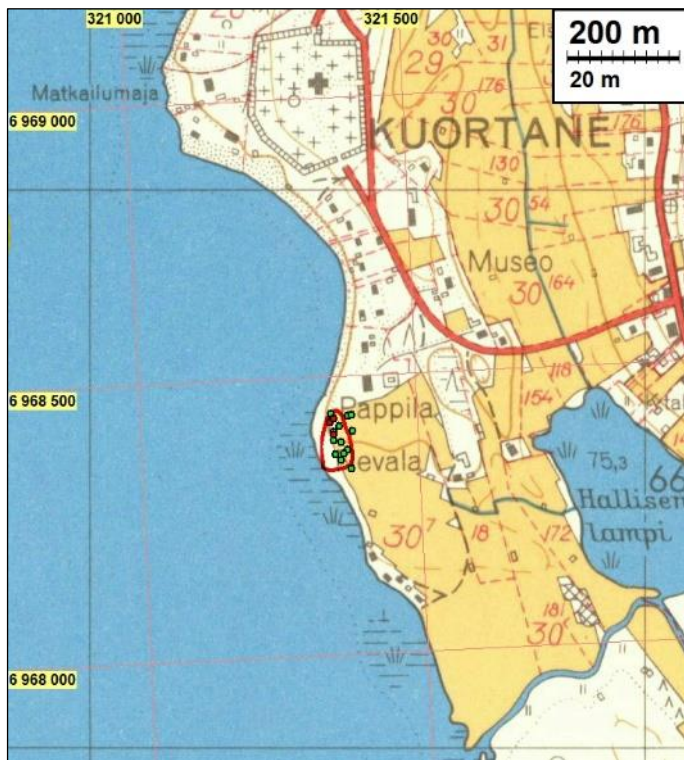


### Vanhoja karttoja



Ote vuoden 1845 pitäjänkartasta (Litzell). Tutkimusalue sijoittuu vihreän ympyrän sisäpuolelle.

Ote vuoden 1962 peruskartasta. Muinaisjäännösrekisterin mukainen muinaisjäännösalue on rajattu punaisella viivalla ja alueelle tehdyt koe-kuopat erivärisin palloin.



### **Kohteen lähtötiedot**

Nimi: Majanranta  
 Mjtunnus: 300010007  
 Laji: kiinteä muinaisjäännös (SM)  
 Tyyppi: asuinpaikka  
 Ajoitus: kivikautinen

Koordin: N 6968 378 E 321 351 (arvioitu keskipiste)

Tutkijat: Markku Torvinen 1982 inventointi, Timo Jussila 2007 inventointi

### **Huomiot:**

Paikka sijaitsee Kuortaneenjärven itärannalla pappilan, entisen kanttorilan maalla. Ennen Majaksi kutsutulta pellolta, Majaniemestä, järven rannasta on löytynyt kivi-esineitä (KM 2343:44, 4764:2, 5316:6 ja PHm 648, 649). Nykyisin löytöalue on pihamaata. Entisen Majanpellon erottaa järvestä rantahietikko ja 3-4 metriä korkea törmä. Inventoinnissa vuonna 1982 löytyi rantahietikolta törmän juurelta, pappilan rantasaunalta noin 200 metriä etelään kvartsikaavin ja iskoksia.

Kosken (1894) maininnan mukaan Majaniemessä on ollut lapinkenttä, josta paikan nimikin johtuu.

Vuoden 2007 osayleiskaavatyöhön liittyneessä inventoinnissa paikalta ei saatu lisähavaintoja; koekuoppia ei tehty. Inventoija epäilee, että hietikolta tehdyt löydöt saattavat olla kuluneesta ja sortuneesta törmästä sinne valuneita.

## Tarkkuusinventointi

Kuortaneen kunta ja Arttu Kiinteistöt Oy ovat suunnittelemassa uudisrakennusta osin puretun vanhainkodin alueella Kuortaneen keskustan tuntumassa. Entuudestaan tunnettu kiinteä muinaisjäänös *Majanranta* (mj-tunnus 300010007) sijoittuu suunnitellun uudisrakennuksen hankealueelle, minkä johdosta Kuortaneen kunta teetti paikalla arkeologisen tarkkuusinventoinnin. Tarkkuusinventoinnin tarkoituksena oli selvittää onko hankealueella säilynyttä kiinteää muinaisjäänöstä, määrittää tarkemmin muinaisjäänöksen aluerajausta sekä sitä, ulottuuko paikalla mahdollisesti oleva muinaisjäänös uudisrakennuksen kohdalle. Kunta tilasi tarkkuusinventoinnin Mikroliitti Oy:ltä ja sen suorittivat Teemu Tiainen ja Toni Paukku 14. ja 15.5.2018 helteisissä olosuhteissa Museoviraston myöntämän tutkimusluvan (18.4.2018 MV/19/05.04.01.02/2018) valtuuttamina.

Puretun vanhainkodin länsilaitaa, joka samalla oli tarkkuusinventoitavan alueen itälaita. Kuvan oikeassa laidassa näkyvä tummempi hiekkakasa on koe-kuopan 5 kohta. Etelään



*Majanranta* on kivikautinen asuinpaikka, jota ovat aiemmin inventoinneissaan tutkineet Markku Torvinen (v. 1982/1983) ja Timo Jussila (v. 2007). Alueelta on löytynyt useita kiviesineitä (KM 2343:44, KM 4764:2, KM 5316:6, KM 13633:1-3, KM 21652:1-3 sekä Pohjanmaan historiallisen museon 648 ja 649) 1800-luvun lopulta lähtien, joiden löytöpaikaksi mainitaan sekä järven ranta että pappilan Majan pelto. Torvinen havaitsi inventoinnissaan rantahietikolta kvartsiakaapimia sekä –iskoksia. Torvisen inventointiraportissa mainitaan rantaa lähinnä olevaa viljelysmaata kutsutun Majaksi ja kohtaa laajemmin Majaniemeksi, mistä paikan muinaisjäänöskin on nimensä mitä ilmeisemmin saanut. Jussilan inventoinnissa paikalta ei saatu uusia havaintoja, mutta kohteelle laadittiin kuitenkin muinaisjäänösrajaus vanhojen tietojen sekä paikan topografian perusteella – kohteen rajausta Jussila piti epäselvänä jo sen tekohetkellä ja suositteli sen varmistamiseksi koekaivausta tai koekuopitusta.

Vuoden 1962 peruskartan mukaan hankealue sijoittuu pappilan eteläpuoliselle pellolle sekä pellon ja järven väliselle penkalle – alueen itäpuolella ei kartalla ole vielä nytemmin purettua vanhainkotiä. Vuoden 1845 pitäjänkartalla alue on rakentamatonta metsä- ja peltomaata.

Muinaisjäänös rajautuu kutakuinkin suunnitellun uudisrakennuksen hankealueelle siten, että se sijoittuu miltei kokonaisuudessaan hoidetulle pihamaalle. Pihamaan keskiosassa kasvaa marjapensaita. Pihan eteläosassa on grillikota - muuten pihamaa on hoidettua nurmikkoa. Ainoastaan muinaisjäänöksen lounaisosa ja pari metriä sen länsilaitaa sijoittuu hoitamattomalle



rantapenkalle, joka laskee 3-4 metriä kohti Kuortaneenjärveä muinaisjäänneksen luoteisosassa. Alueen lounaisosassa rantapenka ei ole jyrkkä, vaan se laskee loivasti järveen päin. Muinaisjäänneksen pohjois-koillisosa on sen korkeinta kohtaa (hieman alle 82 m mpy). Alueen eteläosan korkeus on puolestaan noin 79,5 m mpy.



Kuvan etualalla koekuoppa 2. Kuvattu hankealueen luoteiskulmasta kohti itää.



Hankealueen lounaisosaa pihamaan ja järven välistä avarapohjaista metsikköä. Kuvan oikeassa laidassa näkyvän grillikodan vasemmalla puolella näkyy koekuopan 10 kaivukasa. Pohjoiskoilliseen

Kartoilla muinaisjäänneksen itäpuolelle merkattu rakennus on osittain purettu (noin kartalla näkyvästä rakennuksen kapeimmasta kohdasta länteen). Rakennuksen länsiosan kohdalla oli tarkkuusinventoinnin aikana näkyvillä hiekkaa, soraa ja jonkin verran rakennuksen purkujätettä.

Hankealueelle ja muinaisjäänneksen kohdalle kaivettiin lapioin ja lastoin 16 koekuoppaa. Kuoppien koot vaihtelivat 45 x 45 ja 50 x 75 cm välillä – syvyyttä kuopilla oli 45-105 cm. Koekuopat dokumentoitiin valokuvoin ja muistiinpanoin. Kuoppien paikat mitattiin VRS-palveluun kytketyllä



GNSS RTK vastaanottimella (ulkoinen tarkkuus alle 30 cm). Dokumentoinnin jälkeen kuopat peitettiin ja maisemoitiin.

Pihamaalle tehdyistä koekuopista (koekuopat 1, 4, 6-11, 13, 14 ja 16) todettiin multainen nurmikerros, jonka paksuus vaihteli 10 ja 35 cm välillä. Koekuopat 3 ja 5 kaivettiin lähelle nykyistä rakennusta ja puretun rakennuksen laidalle, eikä niiden kohdalta todettu multaista nurmikerrosta. Koekuopat 2, 12 ja 15 tehtiin hoidetun nurmikon länsipuolelle ja niiden pintakerros oli hiekkaista multaa.

Lukuun ottamatta koekuoppia 2, 6 ja 15 kuopista todettiin pintamultakerroksen alta täyttökerroksena hiesuinen savi, jonka seassa osassa kuopissa oli nykyaikaista rakennusromua. Sekoittuneen täyttökerros ulottui syvimmillään yli 80 cm syvyyteen maanpinnasta, ollen pääasiassa kuitenkin tätä matalampi. Ensimmäistä koekuoppaa kaivaessa (koekuoppa 1) hiesuisesta savesta ei havaittu tiiltä yms. ja se tulkittiin siinä yhteydessä pohjamaaksi, jonka alapuolelle ei kaivettu.



Yllä koekuoppa 1. Alla koekuoppa 13, josta todettiin noin 60 cm paksuinen täyttökerros.





Täyttökerroksen alta todettu vanhaksi peltokerrokseksi tulkittu tumma hiekkainen multakerros todettiin koekuopista 3, 4, 7-10, 12, 13 ja 16. Vanhan peltokerroksen paksuus vaihteli noin 10 ja 20 cm välillä. Peltokerroksen alla maalaji oli joko karkeajakoista hiekkaa tai savista hiesua. Pohjamaa oli hiekkaisempaa alueen pohjoisosassa ja hienojakoisempaa alueen eteläosassa.

Koekuoppa 3. Puolimetrin täyttökerroksen alla olevan tumma hiekkainen multa (mitan numeron kolme kohdalla) tulkittiin vanhaksi peltokerrokseksi.



Pinta- ja täyttökerroksista sekä niiden alla olevasta vanhasta peltokerroksesta havaittiin muutamia punasavikeramiikan kappaleita, joita ei otettu talteen (koekuopat 1, 3, 6 ja 7). Kivikauteen viittaavia löytöjä saatiin koekuopista 6, 15 ja 16. Koekuopista 6 ja 15 löydettiin kolme palaneen luun kappaletta (KM 41520:1-2, diar. 23.5.2018). Koekuopan 6 palanut luu löytyi tummasta hiekasta, syvyydestä 35-38 cm. Koekuopan 15 luut löytyivät punertavasta hiekasta, noin 40 cm syvyydestä. Koekuopan 2 koillislaidasta havaittu tummemman hiekan alue oli hyvin samankaltainen koekuopan 6 löytökerroksen kanssa, joskaan kuopasta 2 ei tehty löytöjä.





Edellisellä sivulla koekuoppa 15, josta löytyi kaksi palaneen luun kappaletta noin 40 cm syvyydestä (mitan numero 4 kohdalta). Oikealla koekuoppa 2, jonka maannokset olivat hyvin samankaltaiset löydöllisten koekuoppien kanssa: löytöjä tästä koekuopasta ei kuitenkaan tehty.



Koekuopasta 16 havaittiin todennäköinen liesikiveys. Noin 75 cm syvyydestä, rusehtavan punaisesta hiekasta paljastui nokista hiekkaa ja rapautuneita kiviä. Tässä vaiheessa noin 45 x 45 cm kokoista kuoppaa laajennettiin 45 x 75 cm kokoiseksi. Nokisen hiekan ja rapautuneiden kivien alue rajautui koekuopan länsilaitaan ja jatkui aivan ilmeisesti vielä edemmäs länteen. Nokea ja rapautuneita kiviä oli noin 30 cm paksuinen kerros, jonka alla maalaji muuttui vaaleaksi hiekkaksi. Kaivettu maa seulottiin, mutta siitä ei tehty löytöjä. Nokisen maan ja rapautuneiden kivien kohdalta ei havaittu myöskään hiiltä, vaan ainoastaan ”rasvaisen oloista” nokista maata. Löydötömyydestään huolimatta pitäisin rapautuneiden kivien ja noen muodostaa ilmiötä pyyntikulttuuriin ajoittuvan lieden osana – tähän viittaavat ilmiön sijoittuminen selkeästi vanhan peltokerroksen alapuoliseen hiekkamaahan sekä vähemmässä määrin sen lähelle tehdyistä koekuopista löydetyt palaneen luun kappaleet sekä alueelta aiemmin tehdyt ko. aikakauden löydöt.



Edellinen sivu: koekuopan 16 nokimaa ja rapautuneet kivet erottuvat kuopan vasemmassa laidassa. Oikea: koekuoppa 16 laajennuksen jälkeen, nokinen maa alkaa hahmottua laajennetussa osassa. Rapautuneet kivet eivät vielä ole näkyvissä.



Muinaisjäännösalueelta nyt saadut löydöt ja havainnot sekä paikalta aiemmin löydetty kivikauden esineet viittaavat siihen, että muinaisjäännös rajautuu hankealueen pohjoisosaan ja sen etelälaitana voidaan pitää hieman alle 80 metrin korkeuskäyrää. Vanhaa rantatörmää on "häivytetty" piha-alueella paksuilla täyttökerroksilla ja mainitun korkeustason alapuolella hiekkainen pohjamaa muuttuu savisemmaksi.

Paksujen ja hitaasti käsipelillä kaivettavien täyttökerrosten vuoksi paikalle tehtiin 16 koekuoppaa – suuremmalla kuoppamäärällä kohteesta olisi suurella todennäköisyydellä ollut saatavissa enemmän tietoa. Mikäli muinaisjäännöksen rajoja halutaan (tai on vielä syytä) tarkentaa, katsoisin koneellisen pintamaan poiston tehostavan työtä huomattavasti: täyttökerrokset piha-alueella voivat olla yli 80 cm paksuisia.

Muinaisjäännösalueen pohjoisreuna perustuu aikaisempiin tutkimuksiin, joten siihen on syytä suhtautua suurella varauksella. Muinaisjäännöksen itäreunaa ei ole syytä muuttaa juurikaan. Sen sijaan jäännöksen eteläosasta voidaan nyt tehdyn tarkkuusinventoinnin perusteella rajata pois noin puolet.



## Tulos

Entuudestaan tunnetun kivi-kautisen asuinpaikan kohdalla saatiin löytöjä kolmesta koekuopasta (koekuopat 6, 15 ja 16). Kahdesta koekuopasta löydettiin palanutta luuta ja kolmannesta (koekuoppa 16) hyvin todennäköinen liesikiveys. Tehtyjen löytöjen, muista koekuopista tehtyjen havaintojen sekä paikan aikaisempien löytöjen perusteella muinaisjäännösalueen rajausta voidaan tarkentaa siten, aikaisemman muinaisjäännösalueen eteläosasta poistuu noin puolet – nyt muinaisjäännösalueen eteläraja kulkee hieman 80 metrin korkeuskäyrän eteläpuolella.

21.6.2018

Teemu Tiainen

## Lähteet

Painamattomat lähteet:

Jussila, Timo 2007. Kuortane. Keskustan ja Mäyryn osayleiskaava-alueen muinaisjäännösinventointi 2007. Mikroliitti Oy.

Litzell, Josef 1845. Karta öfver Kuortane Socken i Kuortane Härad af Wasa län. Myöhemmin nimetty pitäjänkartanlehti 2224 05. Kansallisarkisto.

Torvinen, Markku 1983. Kuortaneen muinaisjäännökset. Luettelo vuodelta 1983. Museovirasto.

Painetut lähteet:

Peruskartta 1962. Karttalehti 2224 05 *Kuortane*. Maanmittaushallitus.



Muinaisjäännös rajautuu tarkkuusinventoinnin havaintojen perusteella hankealueen luoteisosaan, kuvassa näkyvälle alueelle. Pohjoiseen.

### Luettelo koekuopista

Koordinaatit ETRS-TM35FIN koordinaatistossa, korkeus N2000 korkeusjärjestelmässä. Koekuoppien sijainnit on mitattu niiden lounaiskulmasta. Löydölliset koekuopat on korostettu vihreällä värillä.

Koe-kuoppa	N	E	z	Kuvaus (syvyys maanpinnasta cm)
1	6968427.42	321374.90	81,4	0-35 täyttökerros, nurmimulta. Löytönä pala punasavikeramiikkaa – ei talletettu 35-45 tiivis hiesuinen harmaa savi
2	6968431.64	321345.20	80,1	0-40 täyttökerros, hiekkainen multa. Kerroksen alaosassa, NE-kulmassa oli heikosti erottuva tummempi alue. 40-55 oranssi hiekka. Pohjalle 30 cm syvä kairaus: hiekka vaalenee syvemmälle mentäessä
3	6968428.65	321382.61	81,8	0-50 kerroksellinen täyttökerros: nurmimulta, savi, multa, savi+rakennuksen purkujätettä, kuten betonia ja rautaa 50-67 tumman ruskea hiekkainen multa (vanha peltokerros). Löytönä pala punasavikeramiikkaa – ei talletettu. 67-77 vaalean oranssi karkea hiekka. Pohjalle 35 syvä kairaus: hiekan väri vaalenee alaspäin mentäessä.
4	6968408.81	321359.66	80,6	0-10 nurmimulta 10-40 sekoittunut hiesuinen savi 40-51 hiekkainen tumma multa (vanha peltokerros) 51-62 karkeahko vaalean oranssi hiekka. Pohjalle 35 syvä kairaus: hiekan väri vaalenee alaspäin mentäessä.
5	6968399.73	321381.54	81,6	0-15 hiekka, sora, rakennusjäte 15-50 multainen savi – sekoittunut kerros, seassa tiilenmuruja, betonia yms. rakennusjätettä. 50-75 pikkukivien (Ø max. 10 cm) sekainen sorainen hiekka. Pikkukivet vähenivät syvemmälle mentäessä. Pohjan kairaus: 15 cm karkeaa hiekkaa.
6	6968395.34	321348.40	79,8	0-35 nurmi/multakerros. Löytönä kolme palaa punasavikeramiikkaa, jota ei talletettu. 35-38 hiesun sekainen tumma hiekka. Löytönä palaneen luun kappale. 38-45 vaalea hiekka, seassa hieman hiesua. Pohjalle kairaus 25 cm: hiekka vaalenee alaspäin mentäessä.
7	6968381.56	321361.42	79,9	0-15 nurmimulta 15-53 hiesuinen, hiekan ja mullan sekainen täyttökerros. Löytönä pala punasavikeramiikkaa, jota ei talletettu. 53-63 hiekkansekainen multa (vanha peltokerros) 63-83 vaalea hiesuinen savi. Pohjalle kairaus 20 cm: hiesuinen savi jatkuu.
8	6968367.14	321372.26	80,0	0-15 nurmimulta 15-45 hiesunsekainen savi, sekoittunut kerros. Seassa mm. betonia ja raudan paloja. 45-67 hiekkainen multa (vanha peltokerros). 67-92 hiesun sekainen tiivis savi. Pohjalle kairaus 15cm: sama maalaji jatkuu.
9	6968360.57	321364.35	79,6	0-12 nurmimulta 12-47 sekoittunut hiesuinen savi. Seassa multaa ja tiilen paloja. 47-65 hiekkainen multa (vanha peltokerros). 65-70 vaalea hiesun sekainen savi. Pohjalle kairaus 15 cm: sama maalaji jatkuu.
10	6968349.58	321359.45	79,2	0-8 nurmimulta 8-18 vaalea hienojakoinen hiekka 18-83 täyttökerros: multaa, savea, rautaromua ja tiiltä. 83-105 hiekkainen multa (vanha peltokerros), jonka alalaidassa maalaji vaihtui vaaleaksi hiesuiseksi saveksi. Pohjalle kairaus 15 cm: hiesuinen savi jatkuu.
11	6968333.11	321377.00	79,5	0-9 nurmimulta. 9-39 sekoittunut hiesuinen savi. 39-47 vaalea hiesuinen savi. Pohjalle kairaus 20 cm: sama maalaji jatkuu.
12	6968358.95	321350.50	78,9	0-18 hiekkainen multa, pintakerros. 18-60 hiesunsekainen hiekka, kerroksellinen 60-81 hiekkainen multa (vanha peltokerros) 81-96 hiesuinen savi. Pohjalle kairaus 20 cm: sama maalaji jatkuu kerroksellisena.



13	6968384.01	321348.20	79,4	0-10 nurmimulta 10-61 täyttökerros: multaa, savea, tiiltä, eristevillaa, muovia. 61-70 hiekkainen multa (vanha peltokerros). 70-80 hiesun sekainen rusehtava hiekka, joka vaaleni syvemmälle kaivettaessa. Kairaus pohjalle 25 cm: sama maalaji jatkui.
14	6968399.64	321348.81	79,9	0-27 nurmimulta. 27-56 aavistuksen hiesuinen vaalean ruskea hiekka. 56-66 hiesuinen savi. Kairaus pohjalle 23 cm: sama maalaji jatkuu.
15	6968416.72	321341.75	79,9	0-33 hiekkainen pintamulta (ei nykyisellä nurmikolla). 33-60 punertava juurien mylläämä hiekka. Löytöinä kaksi palaneen luun kappaletta. Kerroksen rajat eivät ole terävät, vaan pikemminkin hiljalleen vaihtuvat. 60-84 vaalea hiesuinen savi, jonka väri vaalenee syvemmälle kaivettaessa. Kairaus pohjalle 15 cm: sama maalaji jatkui.
16	6968423.97	321349.13	80,3	0-13 nurmimulta 13-57 sekoittunut hiesuinen savi 57-70 hiekkainen multa (vanha peltokerros). 70-77 punertava hiekka, jonka alalaidasta paljastui muutamia hiililäikkiä 77-100 rusehtava hiekka. Rapautuneita kiviä, joiden välissä ja ympärillä voimakkaan nokista hiekkaa. Kairaus kuopan pohjalle 15 cm: nokinen hiekka jatkui 7 cm, jonka jälkeen maalaji muuttui vaaleaksi hiekaksi.